

Министерство образования и науки Республики Дагестан
Государственное бюджетное профессиональное образовательное учреждение
Республики Дагестан
«Кизлярский профессионально-педагогический колледж»

СОГЛАСОВАНА С РАБОТОДАТЕЛЯМИ:

Алиев, СНАУЕЛ
наименование предприятия

директор
должность
Алиев, СНАУЕЛ
Подпись / (инициалы, фамилия)
ИЗМ. 4

УТВЕРЖДАЮ

зам. директора учебной
работы

Пелкова
2022 г.

Комплект контрольно-оценочных средств
по профессиональному модулю

ПМ.02 КОНСТРУИРОВАНИЕ ШВЕЙНЫХ ИЗДЕЛИЙ

основной образовательной программы (ООП)
по специальности/профессии

**29.02.04. Конструирование, моделирование и технология швейных
изделий (базовой подготовки)**

код, наименование

Рассмотрен и одобрен предметной (цикловой) комиссией профессиональных
дисциплин технических специальностей

наименование по приказу

Председатель предметной (цикловой) комиссии

Р. Раджабова / Раджабова А.Н.
подпись расшифровка подписи

30.08 2022 г.

Кизляр, 2022 г.

Комплект контрольно-оценочных средств разработан на основе:
Федерального государственного образовательного стандарта среднего
профессионального образования (далее – ФГОС СПО) по
специальности/профессии 29.02.04 «Конструирование, моделирование и
технология швейных изделий» входящей в состав УГПС 29.00.00 Технологии
легкой промышленности рабочей программы ПМ 0.2 Конструирование
швейных изделий

Разработчик(и):

Мищенко Ирина Имреевна

Рекомендована методическим советом ГБПОУ РД «Кизлярский профессионально-педагогический колледж» для применения в учебном процессе.

Заключение методического совета № 1 от 31.08 2022 г.

Общие положения

Результатом освоения профессионального модуля является готовность обучающегося к выполнению вида профессиональной деятельности

ПМ 02.КОНСТРУИРОВАНИЕ ШВЕЙНЫХ ИЗДЕЛИЙ

и составляющих его профессиональных компетенций, а также общие компетенции, формирующиеся в процессе освоения ОПОП в целом.

Формой аттестации по профессиональному модулю является экзамен (квалификационный). Итогом экзамена является однозначное решение: «вид профессиональной деятельности освоен / не освоен».

1. Формы промежуточной аттестации по профессиональному модулю¹

Таблица 1

Элемент модуля	Формы промежуточной аттестации
МДК 02.01.Теоретические основы конструирования швейных изделий	экзамен, диф.зачет, экзамен
МДК 02.02. Методы конструктивного моделирования швейных изделий	экзамен
УП	дифференцированный зачёт
ПП	дифференцированный зачёт
ПМ	Экзамен (квалификационный)

2. Результаты освоения модуля, подлежащие проверке

2.1. Профессиональные и общие компетенции². В результате контроля и оценки по профессиональному модулю осуществляется комплексная проверка следующих профессиональных и общих компетенций:

Таблица 2

Профессиональные компетенции	Показатели оценки результата
ПК 2.1.Выполнять чертежи базовых конструкций швейных изделий на типовые и индивидуальные фигуры	- рациональное владение приемами измерений фигуры человека. -точность выбора формул для решения профессиональных задач конструирования швейных изделий и точность выполнения математических вычислений -точность построения базовых конструкций (БК) изделий. Различного ассортимента по разным методикам конструирования на типовые и индивидуальные фигуры заданным критериям;

ПК 2.2. Осуществлять конструктивное моделирование швейных изделий	-грамотное и свободное владение методами и способами конструктивного моделирования для построения модельных конструкций (МК) швейных изделий; -полное и точное соответствие разработанных чертежей конструкций техническому рисунку; -полное соответствие выбранных конструктивных средств эскизу;
ПК 2.3 Создавать виды лекал (шаблонов) и выполнять их градацию, разрабатывать табель мер	- -точность построения схем градации; -полное соответствие раскладки требованиями нормативных документов; -свободное владение методами проведения примерки на типовую и индивидуальную фигуры; -точное определение дефектов посадки изделия и грамотное их устранение.
ПК2.4.Осуществлять авторский надзор за реализацией конструкторских решений на каждом этапе производства швейного изделия	полное и точное выполнения контроля готовых чертежей конструкций и шаблонов изделий в соответствии с исходными данными; -свободное владение методикой контроля качества готовых чертежей конструкций и шаблонов изделий; -полное и точное выполнение контроля измерений деталей изделий в процессе изготовления;

Таблица 3

Общие компетенции	Показатели оценки результата
ОК.1. Понимать сущность и социальную значимость своей будущей профессии, проявлять к ней устойчивый интерес	-проявление постоянного интереса к будущей профессии (об участии в конкурсах наличия грамот, сертификатов, дипломов профессионального мастерства); -обоснованность применения освоенных профессиональных компетенций в профессиональном пространстве модельер-конструктор -технолог (наличие грамот, сертификатов, дипломов об участии в конкурсах профессионального мастерства)

<p>ОК.2. Организовывать собственную деятельность, выбирать типовые методы и способы выполнения профессиональных задач, оценивать их эффективность и качество.</p>	<ul style="list-style-type: none"> -обоснование постановки цели, выбора и применения методов и способов решения профессиональных задач -определение методов и способов выполнения заданий -осуществление самоконтроля в процессе выполнения работы и ее результатов. -адекватная реакция на внешнюю оценку выполненной работы.
<p>ОК.3. Принимать решения в стандартных и нестандартных ситуациях и нести за них ответственность.</p>	<ul style="list-style-type: none"> -результативность принятия решений стандартных и нестандартных профессиональных задач за определенное время; -результативность плана по оптимизации качества решения проектных задач. - оценка ресурсов, необходимых для выполнения заданий. -расчет возможных рисков и определение методов и способов их снижения при выполнении профессиональных задач.
<p>ОК.4. Осуществлять поиск и использование информации, необходимой для эффективного выполнения профессиональных задач, профессионального и личностного развития.</p>	<ul style="list-style-type: none"> -отбор и анализ необходимой информации для четкого и быстрого выполнения профессиональных задач, профессионального личного развития. -получение нужной информации и сохранение ее в удобном для работы формате. -определение степени достоверности и актуальности информации. -упрощение подачи информации для ясности понимания и представления.
<p>ОК.5. Использовать информационно-коммуникационные технологии в профессиональной деятельности.</p>	<ul style="list-style-type: none"> - обоснованность использования информационно-коммуникационных технологий для решения профессиональных задач. -использование автоматизированных систем делопроизводства. - применение методов и средств защиты информации.

<p>ОК.6. Работать в коллективе и команде, эффективно общаться с коллегами, руководством, потребителями.</p>	<ul style="list-style-type: none"> -обоснованность выбора тактики взаимодействия с командой, руководством, потребителем при выполнении проектных и исследовательских заданий. -положительная оценка вклада членов команды в общекомандную работу. -передача информации, идей и опыта членом команды. -использования знания сильных сторон, интересов и качеств, которые необходимо развивать у членов команды, для определения персональных задач в общекомандной работе.
<p>ОК.7. Брать на себя ответственность за работу членов команды (подчиненных), результат выполнения заданий.</p>	<ul style="list-style-type: none"> - проведение самоанализа и коррекции результатов собственной работы; -постановка целей при выполнении групповых заданий; -установление критериев успеха и оценки деятельности; -обеспечение и выполнение поставленных задач.
<p>ОК.8. Самостоятельно определять задачи профессионального и личностного развития, заниматься самообразованием, осознанно планировать повышение квалификации.</p>	<ul style="list-style-type: none"> -соответствие разработанного обучающимся плана повышения личностного и профессионального уровня целям обучения и его индивидуальным особенностям; объективность самооценки успешности своей учебной и учебно-профессиональной деятельности (самоанализ своей деятельности в виде графиков); -организация самостоятельной работы по формированию творческого и профессионального имиджа (оформление портфолио, творческих работ, само презентация)
<p>ОК.9. Ориентироваться в условиях частой смены технологий в профессиональной деятельности.</p>	<ul style="list-style-type: none"> - активное проявление интереса к инновационным моделям и методам в области конструирования швейных изделий и использование их для решения профессиональных задач; -осознанное самообразование по освоению инновационных технологий: - активное участие в конкурсах конференциях по разработки коллекций швейных изделий; -выполнения творческих и исследовательских проектов различных уровнях.

2.2. Общие и (или) профессиональные компетенции, проверяемые дополнительно: ОК 12. Исполнять воинскую обязанность, в том числе с применением полученных профессиональных знаний (для юношей).

2.3. «Иметь практический опыт - уметь - знать»

Иметь практический опыт: разработки чертежей конструкций на типовые и индивидуальные фигуры с применением системы автоматизированного проектирования (далее - САПР);

Уметь: использовать различные методики конструирования при выполнении чертежей конструкций;

- методы конструктивного моделирования;
- разрабатывать шаблоны, выполнять градацию шаблонов;
- использовать САПР швейных изделий;

Знать: размерную типологию населения;

- принципы и методы построения чертежей конструкций;
- приемы конструктивного моделирования размерную;
- способы построения шаблонов деталей и их градацию;
- задачи авторского надзора при изготовлении швейных изделий.

2.5. Требования к курсовому проекту как части экзамена квалификационного

2.5.1 Коды проверяемых профессиональных и общих компетенций:

ПК2. 1 Выполнять чертежи базовых конструкций швейных изделий на типовые и индивидуальные фигуры

ПК2.2 Осуществлять конструктивное моделирование швейных изделий

ПК2.3 Создавать виды лекал (шаблонов) и выполнять их градацию, разрабатывать табель мер

ОК1. понимать сущность и социальную значимость своей будущей профессии, проявлять к ней устойчивый интерес

ОК 2. организовывать собственную деятельность, выбирать типовые методы и способы выполнения профессиональных задач, оценивать их эффективность и качество

ОК3. Принимать решения в стандартных и нестандартных ситуациях и нести за них ответственность

ОК4. Осуществлять поиск и использование информации, необходимой для эффективного выполнения профессиональных задач, профессионального и личностного развития

ОК5. Использовать информационно-коммуникационные технологии в профессиональной деятельности

ОК6. Работать в коллективе и в команде, эффективно общаться с коллегами, руководством, потребителями

ОК7. Брать на себя ответственность за работу членов команды (подчиненных), за результат выполнения заданий

ОК8. Самостоятельно определять задачи профессионального и личностного развития, заниматься самообразованием, осознанно планировать повышение квалификации

ОК9. Ориентироваться в условиях частой смены технологий в профессиональной деятельности Сочетания проверяемых показателей ПК и

Подготовка студентом курсового проекта и его защита является одним из видов аттестации и оценки его знаний, умений и навыков, уровня сформированности общих и профессиональных компетенций при освоении учебного модуля. Студент должен использовать все профессиональные навыки в работе над темой курсового проекта, подготовиться к преддипломной практике и последующему дипломному проектированию.

Примерная тематика курсовых работ

Разработка модели и конструкции женского пальто.

Разработка модели и конструкции женского жакета.

Разработка модели и конструкции женского демисезонного пальто с рукавом полуреглан.

Разработка модели и конструкции женского демисезонного пальто с цельнокроеным рукавом.

Разработка модели и конструкции женского жакета полуприлегающего силуэта.

Разработка модели и конструкции женского демисезонного пальто с втачным рукавом.

2.5.3 Критерии оценки

Шкала оценивания	Критерии оценки
отлично	-проект посвящен выбранной и закреплённой руководителем теме, выполнен самостоятельно, отличается экспериментальным, творческим характером, новизной, предлагаемые практические рекомендации способствуют решению реальных практических и теоретических проблем; - показана глубина разработки и оригинальность работы, уровень технических знаний и использование их в практических условиях; - работа выполнена графически верно; - показана общая грамотность и качество оформления визуальной части проекта; - показаны глубокие и всесторонние знания, умение пользоваться ими в процессе проектной деятельности;

	<ul style="list-style-type: none"> - показано умение вести научную дискуссию, свободное владение терминологией, высокую культуру речи, знание литературы по данной теме и смежным проблемам.
хорошо	<ul style="list-style-type: none"> - проект посвящен заданной теме, выполнен относительно самостоятельно, обладает определенной новизной и практической значимостью; - работа выполнена на основе обобщения определенного методологического, теоретического и методического материала; - работа правильно и аккуратно оформлена, представлены все структурные компоненты проекта; - есть отдельные неточности в методах проектирования; - допущены неточности при ответе, либо даны неполные ответы на вопросы членов комиссии.
удовлетворительно	<ul style="list-style-type: none"> - исследуемая проблема раскрыта в основном правильно; - в работе не использован весь необходимый материал для освещения темы; - допущено некачественное исполнение отдельных решений проекта; - графическая часть проекта оформлена посредственно; - при ответе недостаточно полно изложено основные положения исследования, встречались затруднения в изложении материала и ответах на вопросы членов комиссии.
неудовлетворительно	<ul style="list-style-type: none"> - работа содержит существенные проектные ошибки и поверхностную аргументацию основных положений; - работа оформлена графически слабо; - показаны слабые, поверхностные знания по исследуемой теме и не представлены объяснения принципа расположения чертежей, методики проектирования.

3. Оценка освоения теоретического курса профессионального модуля

3.1. Общие положения

Основной целью оценки теоретического курса профессионального модуля является оценка умений и знаний.

Оценка теоретического курса профессионального модуля осуществляется с использованием следующих форм и методов контроля

- текущий контроль в форме тестирования.
- промежуточный контроль в форме: дифференцированного зачета, экзамена.

Материалы к текущему контролю успеваемости по дисциплине

Тестовые задания по конструированию одежды

1. Промежуток, внутри которого разница между размерами изделий не ощущается потребителем, называется:

- а) размер изделия

- б) межростовая разница
- в) интервал безразличия
- г) ведущий размерный признак

2. Величина интервала безразличия по обхвату груди:

- а) 6 см (+- 3 см)
- б) 4 см (+- 2 см)
- в) 2 см (+- 1 см)
- г) 8 см (+- 4 см)

3. Величина интервала безразличия по росту:

- а) 6 см (+- 3 см)
- б) 4 см (+- 2 см)
- в) 2 см (+- 1 см)
- г) 8 см (+- 4 см)

4. Величина интервала безразличия по обхвату бедер с учетом выступа живота:

- а) 6 см (+- 3 см)
- б) 4 см (+- 2 см)
- в) 2 см (+- 1 см)
- г) 8 см (+- 4 см)

5. Размерные признаки, которые берутся за основу при определении размерных вариантов типовых фигур, называются:

- а) основными
- б) главными
- в) крупными
- г) типовыми

6. Наука о форме и строении отдельных органов, систем и организма в целом:

- а) морфологией
- б) анатомией
- в) антропометрией
- г) антропологией

7. Наука, изучающая закономерности индивидуальной изменчивости человеческого организма, возрастные изменения размеров и пропорций тела и отдельных его частей:

- а) морфологией
- б) анатомией
- в) антропометрией
- г) антропологией

8. Наиболее крупные антропометрическим признакам, отображающие внешнюю форму тела человека и являющиеся наиболее важными признаками физического развития являются:

- а) рост (длина тела)
- б) обхват груди
- в) обхват головы
- г) длина рук
- д) длина ног
- е) масса тела

9. Индивидуальные особенности конфигурации тела человека при естественном (спокойном) вертикальном стоянии, требующем минимальных затрат мышечной энергии для поддержания тела в равновесии:

- а) телосложение
- б) осанка
- в) пропорция
- г) возрастные особенности

10. Точки, соответствующие ясно выраженным и легко фиксируемым образованиям скелета, или точно очерченным границам на мягких тканях, или специфическим кожным образованиями называют:

- а) выступающими
- б) основными
- в) точками отсчета
- г) антропометрическими

11. Тип пропорций тела взрослых людей, характеризующийся относительно длинными конечностями и узким, коротким телом

- а) долихоморфный
- б) брахиморфный

- в) мезоморфный
- г) не типовой

12. Тип пропорций тела взрослых людей, характеризующийся относительно короткими конечностями и длинным, широким туловищем

- а) не типовой
- б) долихоморфный
- в) мезоморфный
- г) брахиморфный

13. измеряют горизонтально между выступающими точками грудных желез

Шг Цл Цг Впк

51. Совокупность покровов, закрывающих частично или полностью тело человека

- а) одежда
- б) платье
- в) брюки
- г) пальто

14. Часть изделия, изготовленная из однородного материала без применения сборочных операций.

- а) узел
- б) деталь
- в) рукав
- г) юбка

15. Нижние конечности бывают следующих форм:

- х-образные
- нормальные
- л-образные
- о-образные
- выпрямленные

16. Размер фигуры определяют измерением:

- ОгШ
- Р
- Об
- Оп

17. К покроям рукава относятся:

- реглан
- втачной
- цельновыкроенный
- комбинированный
- прямой
- рубашечный

18. К основным силуэтам одежды относятся:

- прямой
- рубашечный
- прилегающий
- трапециевидный
- полуприлегающий

19. К силуэтным линиям относятся:

- плеч
- талии
- таза
- боковые
- средние
- горловина

20. К конструктивным линиям относятся:

- пройма
- горловина
- плеч
- боковые
- средние
- край борта

21. К конструктивно-декоративным линиям относятся:

- рельеф
- вытачка
- отлет
- кокетка
- подрез

22. Рукав реглан имеет следующие разновидности:

- нулевой
- классический реглан
- полуреглан
- с ластовицей
- погон
- кокетка

23. Втачной рукав бывает:

- одношовный
- двухшовный
- рубашечный
- трехшовный
- с ластовицей

24. При построении рукава используются:

- ширина рукава
- длина рукава
- высота оката
- длина проймы
- ширина рукава внизу
- ширина плеча

25. Базисная сетка плечевых изделий состоит из следующих горизонтальных линий:

- основания шеи
- глубины проймы
- талии
- высоты сидения
- бедер
- низа

26. Обозначить последовательность построения чертежа конструкции плечевой одежды:

- полочка
- боковые линии
- спинка
- базисная сетка
- предварительный расчет
- линия низа
- карманы, борта

27. Исходными данными для построения чертежей конструкции плечевой одежды являются:

- припуски на швы
- описание модели
- размерные признаки
- особенности телосложения
- свойства материалов
- припуски на свободное облегание

28. Определить соответствие понятий

- | | |
|----------|----------------------|
| - силуэт | а - прямой |
| - покрой | б - втачной |
| | в - прилегающий |
| | г - цельновыкроенный |
| | д - реглан |
| | е - трапецевидный |
| | ж – полуприлегающий |
| | з - комбинированный |

29. Определить соответствие понятий:

- | | |
|-------------------|-------------|
| - плечевая одежда | а - блузка |
| - поясная одежда | б - юбка |
| | в - платье |
| | г – жакет |
| | д - брюки |
| | е - пальто |
| | ж - бермуды |
| | з – бриджи |

30. Совокупность изделий различных видов и назначения, выпускаемых промышленностью для удовлетворения потребительского спроса.

- а) вид одежды
- б) ассортимент одежды
- в) размер одежды
- г) покрой одежды

31. Специальная одежда, предназначенная для защиты человека от воздействия опасных и вредных производственных факторов, и сохранения работоспособности человека.

- а) домашняя
- б) бытовая
- в) специальная
- г) верхняя

32. Одежда для военнослужащих и работников специальных ведомств (например, морского и речного флота, железнодорожного транспорта), а также для учащихся школ и училищ.

- а) производственная
- б) защитная
- в) специальная

г) форменная

33. Степень прогрессивности конструкции и технологии, степень механизации и автоматизации, трудоемкости и материалоемкости изделия характеризую

- а) показатели экономичности
- б) показатели технологичности
- в) показатели эстетичности
- г) показатели качества

34. Показатели характеризующие затраты на конструкторскую и технологическую подготовку производства и промышленное изготовление одежды, а также потребительские расходы на ее эксплуатацию.

- а) показатели экономичности
- б) показатели технологичности
- в) показатели эстетичности
- г) показатели качества

35. Приведение различных по форме и размерам деталей и узлов внутри каждого вида к наименьшему числу типоразмеров без ущерба для качества, внешнего вида изделия.

- а) типизация
- б) стандартизация
- в) унификацией
- г) паспартизация

**Материалы для промежуточной аттестации по
МДК 02.01. Теоретические основы конструирования швейных изделий**

1. Конструирование одежды. Основные понятия и определения
2. Функции одежды, классификация одежды.
3. Исходные данные для построения базовой основы плечевого изделия.
4. Внешний вид одежды, ее покрой.
5. Типы телосложения.
6. Характеристика внешней формы тела человека.
7. Конструктивные линии и основные детали плечевой одежды.
8. Основные морфологические признаки тела человека.
9. Виды покроев одежды.
10. Пропорции тела. Типы осанки.
11. Способы конструирования одежды.

- 12.Размерная типология.
- 13.Баланс изделия.
- 14.Краткая характеристика систем и методов конструирования.
- 15.Классификация размерных признаков.
- 16.Ведущие признаки. Интервал безразличия.
- 17.Основные измерения.
- 18.Основные антропометрические точки.
- 19.Размерные признаки.
- 20.Характеристика плечевых изделий.
- 21.Основные антропометрические точки.
- 22.Рассчитайте и постройте базисную сетку плечевого изделия.
- 23.Потребительские и промышленные требования к одежде, их краткая характеристика.
- 24.Классы, на которые подразделяется одежда.
- 25.Функции современной одежды.
- 26.Общие сведения об одежде.
- 27.Краткая характеристика систем и методов конструирования
- 28.Определение прибавок для построения чертежа женской плечевой одежды.
- 29.Типы телосложений женщин.
- 30.Силуэт и виды силуэтов.
- 31.Показатели качества.
- 32.Этапы построения чертежа конструкции
- 33.Сущность предварительного расчета.
- 34.Правила проведения измерений женской фигуры.
- 35.Определение исходных данных для построения чертежа основы женского плечевого изделия
- 36.Понятие «прибавка». Виды прибавок.
- 37.Предварительный расчет элементов конструкции.
- 38.Виды рукавов по способу соединения с проймой.
- 39.Конструктивные прибавки и припуски.
- 40.Понятие конструктивные и силуэтные линии.
- 41.Линии, составляющие базовую сетку чертежа основы конструкции.
42. Характеристика социальных, функциональных и эстетических требований и показателей качества одежды.
- 43.Проверка чертежа основы.
- 44.Телосложение.
- 45.Расчет базисной сетки.
- 46.Ведущие и подчиненные размерные признаки. Интервал безразличия

47. Определение размерных признаков для построения поясного изделия.
48. Характер членения одежды на составные части. Покрой одежды плечевой, поясной.
49. Последовательность предварительного расчета для построения плечевого изделия.

Материалы к зачету

1. Построение конструкции прямой юбки
2. Построение конической и клинковой юбки
3. Построение конструкции юбки «полусолнце»
4. Построение конструкции юбки «солнце»
5. Построение конструкции женских брюк
6. Расчет и построение боковых линий в изделиях прямого силуэта и трапеция
7. Расчет и построение боковых линий в изделиях полуприлегающего и прилегающего силуэта
8. Расчет и построение борта, петель, лацкана, карманов в однобортных изделиях
9. Расчет и построение борта, петель, лацкана, карманов в двубортных изделиях
10. Расчет и построение борта, петель, лацкана в изделиях со смешенной застежкой
11. Расчет и построение чертежа конструкции отложного воротника
12. Расчет и построение чертежа конструкции плосколежащего воротника
13. Расчет и построение чертежа конструкции воротника пиджачного типа
14. Расчет и построение чертежа конструкции воротника - шаль
15. Расчет и построение чертежа конструкции воротника – стойки
16. Расчет и построение чертежа конструкции воротника с отрезной стойкой
17. Построение БК втачного двухшовного рукава
18. Построение ИМК втачного одношовного рукава с вытачкой по линии низа
19. Построение ИМК втачного одношовного рукава с вытачкой по линии локтя
20. Классификация конструктивных дефектов одежды

Материалы для промежуточной аттестации по

МДК 02.02. Методы конструктивного моделирования швейных изделий

1. Линии в одежде и их роль в формообразовании.
2. . Что является содержанием конструктивного моделирования одежды?
3. Перечислите виды конструктивного моделирования.
4. Конструктивное моделирование одежды первого вида.
5. Конструктивное моделирование одежды второго вида.
6. Конструктивное моделирование одежды третьего вида.
7. Основные принципы КМО. Этапы процесса разработки новой модельной конструкции МК одежды.
8. В чем заключается изучение и анализ модели?
9. Последовательность работы с графическим изображением новой модели.
10. Какие существуют методы перевода вытачек? Какие из них дают большую точность?
11. Перечислите правила перевода вытачек. Какие существуют варианты оформления сторон вытачки?
12. Функции застежки в одежде. Конструктивные разновидности застежек. От чего зависит ширина борта?
13. Как определяется ширина борта при проектировании центральной и смещенной застежек?
14. От чего зависят форма, расположение, размер и конструкция кармана? Где и какой может быть линия входа в карман?
15. Последовательность выполнения построения линий рельефа на чертеже. Особенности построения вертикальных рельефов, рельефов у проймы.
16. Особенности проектирования горизонтальных кокеток. Как влияет форма и продольный размер кокетки на зрительное восприятие фигуры?
17. Виды фиксированных складок. Чем определяется глубина складок, как они проектируются в чертеже?
18. Технология конструктивного моделирования деталей одежды: перевод вытачек на полочке и спинке.
19. Графический и практический способы переноса вытачек. Метод шаблона.
20. Моделирование нагрудной вытачки и вытачки на лопатки.
21. Варианты расширения деталей изделия (параллельный, конический, комбинированный способы).
22. Перенос нагрудной вытачки в линию плеча, горловины, проймы, боковой срез методом дуг и засечек.
23. Использование метода перпендикуляров при переносе вытачки.

- 24.Выполнение перевода вытачки (верхней на выпуклость груди или лопаток) в различное положение.
- 25.Перенос вытачки на лопатки в горловину спинки.
- 26.Выполнение моделирования изделия с кокеткой и с рельефами.
- 27.Моделирование изделия с подрезами и драпировкой.
- 28.Моделирование втачного рукава по эскизу.
- 29.Варианты расширения деталей изделия (параллельный, конический или комбинированный способы).
- 30.Влияние моды на конструкцию и современную форму изделий.
- 31.Чтение модели. Конструктивные пояса.
- 32.Схема художественно – конструкторского анализа модели изделия. Последовательность анализа.
- 33.Проектирование модельных конструкций изделий на основе БК различного ассортимента.
- 34.Принципы проектирования серии модельных конструкций.
- 35.Разработка семейств моделей на основе базовых конструкций.
36. Понятие об основе конструкции, базовой и модельных конструкциях.
37. Построение чертежа лацкана и борта.
- 38.Преобразования БК (ИМК) выполняемые при изменении их силуэта на примере прямого, полуприлегающего и прилегающего силуэтов.
- 39.Параллельное расширение деталей.
- 40.Коническое расширение и заужение деталей.
41. Что собой представляют «драпировки» и какими они могут быть? Как проектируются драпировки на деталях одежды?
- 42.Что собой представляют и как проектируются подрезы на деталях одежды?
- 43.Характеристика преобразований, изменяющих покрой рукава: шаблонный способ построения конструкции с рукавами покроя реглан.
- 44.Классификация и особенности построения конструкции одежды с цельнокроеным рукавом
- 45.Градация лекал деталей одежды

Итоговый контроль в форме квалификационного экзамена.

5.Контрольно-оценочные материалы для экзамена (квалификационного)

1. ПАСПОРТ

Назначение:

КОМ предназначен для контроля и оценки результатов освоения профессионального модуля _____

(название ПМ)

специальности СПО:

(код, название)

ЗАДАНИЕ ДЛЯ ЭКЗАМЕНУЮЩЕГОСЯ. Вариант № 1

Инструкция

Внимательно прочитайте задание.

Вы можете воспользоваться:

- нормативно технической, учебно-методической и справочной литературой;
- калькулятором и чертежными принадлежностями

Время выполнения задания - 2 астрономических часа

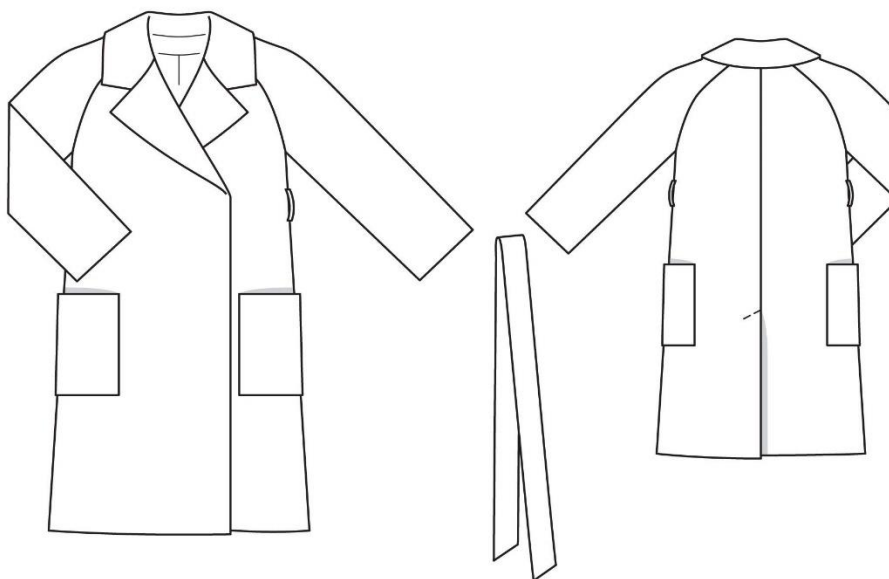
Задание 1

Код проверяемых профессиональных и общих компетенций: ПК2.1. ПК2.2. ПК2.3. ПК2.4.

ОК1. ОК2 ОК3 ОК4 ОК8

Построить модельную конструкцию (МК) пальто по рисунку

В соответствии с эскизом выбрать метод построения. Построить модельную конструкцию.



Задание 2

Разработать шаблоны на ранее построенную конструкцию

Оформить лекала в соответствии с правилами маркировки лекал, указать требования, предъявляемые к маркировке лекал.

Задание 3

Выполнить спецификацию деталей кроя

Преподаватели _____
Председатель ПЦК _____

ЗАДАНИЕ ДЛЯ ЭКЗАМЕНУЮЩЕГОСЯ. Вариант № 2

Инструкция

Внимательно прочитайте задание.

Вы можете воспользоваться:

- нормативно технической, учебно-методической и справочной литературой;
- калькулятором и чертежными принадлежностями

Время выполнения задания - 2 астрономических часа

Задание 1

Код проверяемых профессиональных и общих компетенций: ПК2.1. ПК2.2. ПК2.3. ПК2.4. ОК1. ОК2 ОК3 ОК4 ОК8

Построить модельную конструкцию (МК) пальто по рисунку

В соответствии с эскизом выбрать метод построения. Построить модельную конструкцию.



Задание 2

Разработать шаблоны на ранее построенную конструкцию

Оформить лекала в соответствии с правилами маркировки лекал, указать требования, предъявляемые к маркировке лекал.

Задание 3

Выполнить спецификацию деталей кроя

Преподаватели _____

Председатель ПЦК _____

1. ЗАДАНИЕ ДЛЯ ЭКЗАМЕНУЮЩЕГОСЯ. Вариант № 3

Инструкция

Внимательно прочитайте задание.

Вы можете воспользоваться:

- нормативно технической, учебно-методической и справочной литературой;
- калькулятором и чертежными принадлежностями

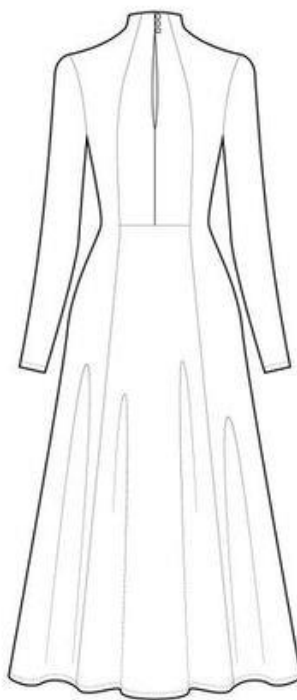
Время выполнения задания - 2 астрономических часа

Задание 1

Код проверяемых профессиональных и общих компетенций: ПК2.1. ПК2.2. ПК2.3. ПК2.4. ОК1. ОК2 ОК3 ОК4 ОК8

Построить модельную конструкцию (МК) платья по рисунку

В соответствии с эскизом выбрать метод построения. Построить базовую и модельную конструкцию.



Задание 2

Разработать шаблоны на ранее построенную конструкцию

Оформить лекала в соответствии с правилами маркировки лекал, указать требования, предъявляемые к маркировке лекал.

Задание 3

Выполнить спецификацию деталей кроя

Преподаватели _____

Председатель ПЦК _____

1. ЗАДАНИЕ ДЛЯ ЭКЗАМЕНУЮЩЕГОСЯ. Вариант № 4

Инструкция

Внимательно прочитайте задание.

Вы можете воспользоваться:

- нормативно технической, учебно-методической и справочной литературой;
- калькулятором и чертежными принадлежностями

Время выполнения задания - 2 астрономических часа

Задание 1

Код проверяемых профессиональных и общих компетенций: ПК2.1. ПК2.2. ПК2.3. ПК2.4. ОК1. ОК2 ОК3 ОК4 ОК8

Построить модельную конструкцию (МК) платья по рисунку

В соответствии с эскизом выбрать метод построения. Построить базовую и модельную конструкцию.



Задание 2

Разработать шаблоны на ранее построенную конструкцию

Оформить лекала в соответствии с правилами маркировки лекал, указать требования, предъявляемые к маркировке лекал.

Задание 3

Выполнить спецификацию деталей кроя

Преподаватели _____
Председатель ПЦК _____

ЗАДАНИЕ ДЛЯ ЭКЗАМЕНУЮЩЕГОСЯ. Вариант № 5

Инструкция

Внимательно прочитайте задание.

Вы можете воспользоваться:

- нормативно технической, учебно-методической и справочной литературой;
- калькулятором и чертежными принадлежностями

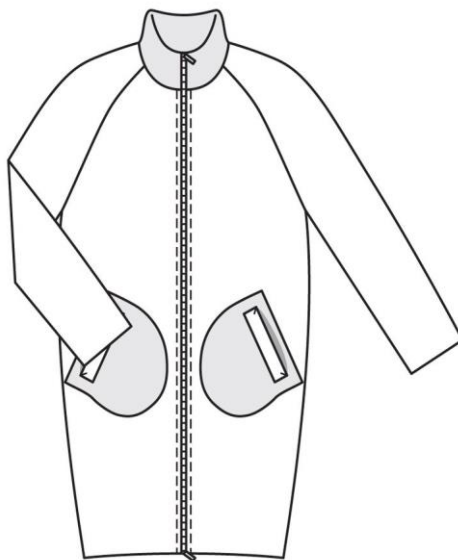
Время выполнения задания - 2 астрономических часа

Задание 1

Код проверяемых профессиональных и общих компетенций: ПК2.1. ПК2.2. ПК2.3. ПК2.4. ОК1. ОК2 ОК3 ОК4 ОК8

Построить модельную конструкцию (МК) пальто по рисунку

В соответствии с эскизом выбрать метод построения. Построить базовую и модельную конструкцию.



Задание 2

Разработать шаблоны на ранее построенную конструкцию

Оформить лекала в соответствии с правилами маркировки лекал, указать требования, предъявляемые к маркировке лекал.

Задание 3

Выполнить спецификацию деталей кроя

Преподаватели _____
Председатель ПЦК _____

ЗАДАНИЕ ДЛЯ ЭКЗАМЕНУЮЩЕГОСЯ. Вариант № 6

Инструкция

Внимательно прочитайте задание.

Вы можете воспользоваться:

- нормативно технической, учебно-методической и справочной литературой;
- калькулятором и чертежными принадлежностями

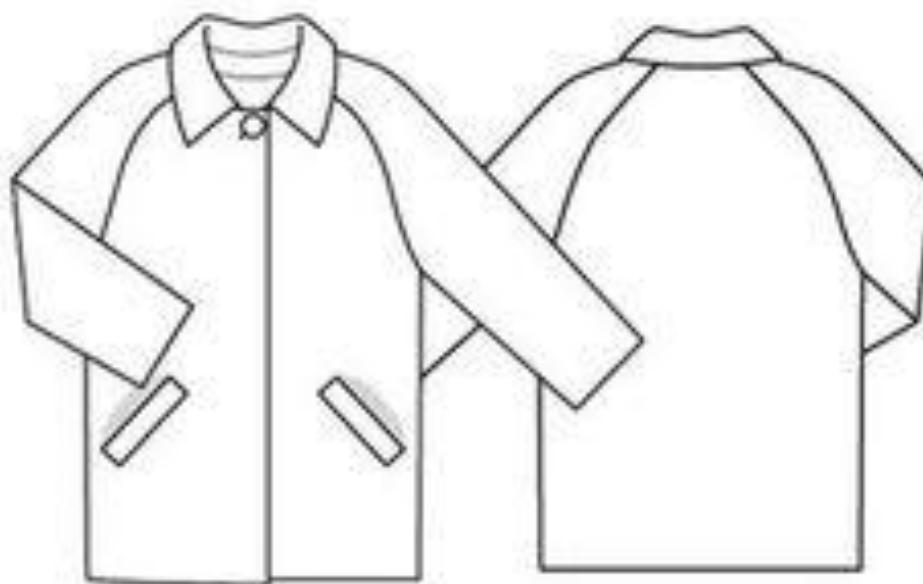
Время выполнения задания - 2 астрономических часа

Задание 1

Код проверяемых профессиональных и общих компетенций: ПК2.1. ПК2.2. ПК2.3. ПК2.4. ОК1. ОК2 ОК3 ОК4 ОК8

Построить модельную конструкцию (МК) пальто по рисунку

В соответствии с эскизом выбрать метод построения. Построить базовую и модельную конструкцию.



Задание 2

Разработать шаблоны на ранее построенную конструкцию

Оформить лекала в соответствии с правилами маркировки лекал, указать требования, предъявляемые к маркировке лекал.

Задание 3

Выполнить спецификацию деталей кроя

Преподаватели _____
Председатель ПЦК _____

ЗАДАНИЕ ДЛЯ ЭКЗАМЕНУЮЩЕГОСЯ. Вариант № 7

Инструкция

Внимательно прочитайте задание.

Вы можете воспользоваться:

- нормативно технической, учебно-методической и справочной литературой;
- калькулятором и чертежными принадлежностями

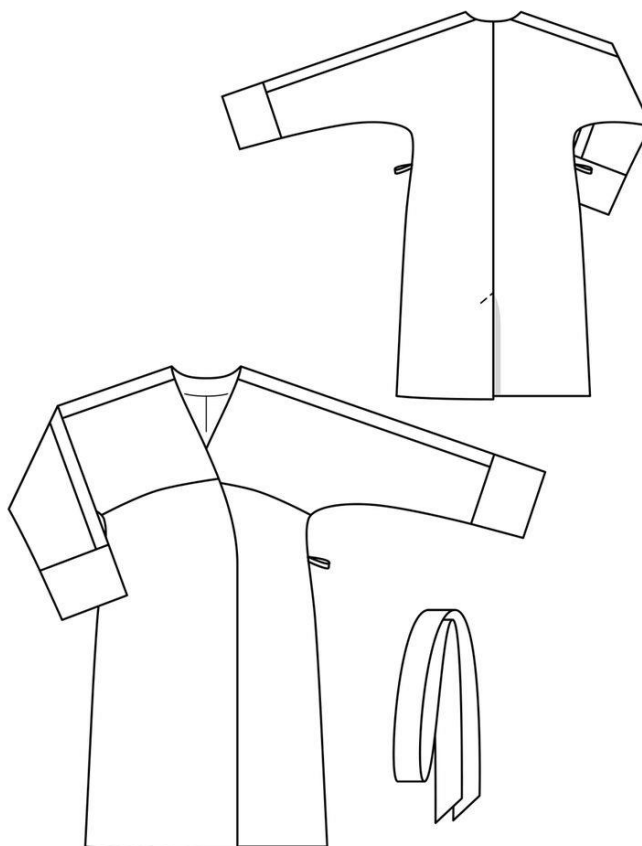
Время выполнения задания - 2 астрономических часа

Задание 1

Код проверяемых профессиональных и общих компетенций: ПК2.1. ПК2.2. ПК2.3. ПК2.4. ОК1. ОК2 ОК3 ОК4 ОК8

Построить модельную конструкцию (МК) пальто по рисунку

В соответствии с эскизом выбрать метод построения. Построить базовую и модельную конструкцию.



Задание 2

Разработать шаблоны на ранее построенную конструкцию

Оформить лекала в соответствии с правилами маркировки лекал, указать требования, предъявляемые к маркировке лекал.

Задание 3

Выполнить спецификацию деталей кроя

Преподаватели _____

Председатель ПЦК _____

ЗАДАНИЕ ДЛЯ ЭКЗАМЕНУЮЩЕГОСЯ. Вариант № 8

Инструкция

Внимательно прочитайте задание.

Вы можете воспользоваться:

- нормативно технической, учебно-методической и справочной литературой;
- калькулятором и чертежными принадлежностями

Время выполнения задания - 2 астрономических часа

Задание 1

Код проверяемых профессиональных и общих компетенций: ПК2.1. ПК2.2. ПК2.3. ПК2.4. ОК1. ОК2 ОК3 ОК4 ОК8

Построить модельную конструкцию (МК) пальто по рисунку

В соответствии с эскизом выбрать метод построения. Построить базовую и модельную конструкцию.



Задание 2

Разработать шаблоны на ранее построенную конструкцию

Оформить лекала в соответствии с правилами маркировки лекал, указать требования, предъявляемые к маркировке лекал.

Задание 3

Выполнить спецификацию деталей кроя

Преподаватели _____

Председатель ПЦК _____

ЗАДАНИЕ ДЛЯ ЭКЗАМЕНУЮЩЕГОСЯ. Вариант № 9

Инструкция

Внимательно прочитайте задание.

Вы можете воспользоваться:

- нормативно технической, учебно-методической и справочной литературой;
- калькулятором и чертежными принадлежностями

Время выполнения задания - 2 астрономических часа

Задание 1

Код проверяемых профессиональных и общих компетенций: ПК2.1. ПК2.2. ПК2.3. ПК2.4. ОК1. ОК2 ОК3 ОК4 ОК8

Построить модельную конструкцию (МК) платья по рисунку

В соответствии с эскизом выбрать метод построения. Построить базовую и модельную конструкцию.



Задание 2

Разработать шаблоны на ранее построенную конструкцию

Оформить лекала в соответствии с правилами маркировки лекал, указать требования, предъявляемые к маркировке лекал.

Задание 3

Составить таблицу с указанием припусков по всем швам

Преподаватели _____
Председатель ПЦК _____

ЗАДАНИЕ ДЛЯ ЭКЗАМЕНУЮЩЕГОСЯ. Вариант № 10

Инструкция

Внимательно прочитайте задание.

Вы можете воспользоваться:

- нормативно технической, учебно-методической и справочной литературой;
- калькулятором и чертежными принадлежностями

Время выполнения задания - 2 астрономических часа

Задание 1

Код проверяемых профессиональных и общих компетенций: ПК2.1. ПК2.2. ПК2.3. ПК2.4. ОК1. ОК2 ОК3 ОК4 ОК8

Построить модельную конструкцию (МК) платья по рисунку

В соответствии с эскизом выбрать метод построения. Построить базовую и модельную конструкцию.



Задание 2

Разработать шаблоны на ранее построенную конструкцию

Оформить лекала в соответствии с правилами маркировки лекал, указать требования, предъявляемые к маркировке лекал.

Задание 3

Выполнить спецификацию деталей кроя

Преподаватели _____
Председатель ПЦК _____

ЗАДАНИЕ ДЛЯ ЭКЗАМЕНУЮЩЕГОСЯ. Вариант № 11

Инструкция

Внимательно прочитайте задание.

Вы можете воспользоваться:

- нормативно технической, учебно-методической и справочной литературой;
- калькулятором и чертежными принадлежностями

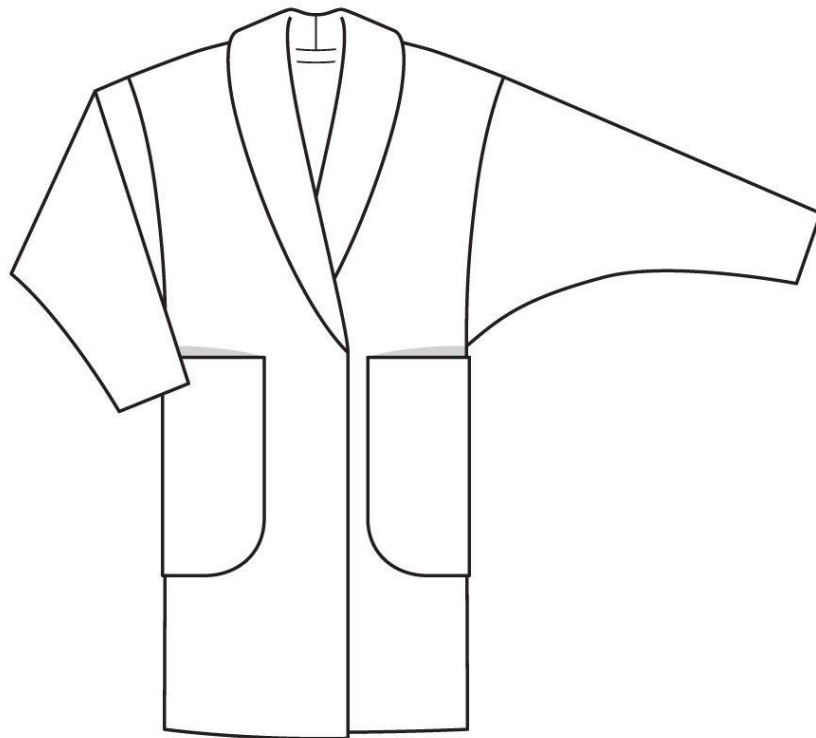
Время выполнения задания - 2 астрономических часа

Задание 1

Код проверяемых профессиональных и общих компетенций: ПК2.1. ПК2.2. ПК2.3. ПК2.4. ОК1. ОК2 ОК3 ОК4 ОК8

Построить модельную конструкцию (МК) пальто по рисунку

В соответствии с эскизом выбрать метод построения. Построить базовую и модельную конструкцию.



Задание 2

Разработать шаблоны на ранее построенную конструкцию

Оформить лекала в соответствии с правилами маркировки лекал, указать требования, предъявляемые к маркировке лекал.

Задание 3

Выполнить спецификацию деталей кроя

Преподаватели _____

Председатель ПЦК _____

ЗАДАНИЕ ДЛЯ ЭКЗАМЕНУЮЩЕГОСЯ. Вариант № 12

Инструкция

Внимательно прочитайте задание.

Вы можете воспользоваться:

- нормативно технической, учебно-методической и справочной литературой;
- калькулятором и чертежными принадлежностями

Время выполнения задания - 2 астрономических часа

Задание 1

Код проверяемых профессиональных и общих компетенций: ПК2.1. ПК2.2. ПК2.3. ПК2.4. ОК1. ОК2 ОК3 ОК4 ОК8

Построить модельную конструкцию (МК) платья по рисунку

В соответствии с эскизом выбрать метод построения. Построить базовую и модельную конструкцию.



Задание 2

Разработать шаблоны на ранее построенную конструкцию

Оформить лекала в соответствии с правилами маркировки лекал, указать требования, предъявляемые к маркировке лекал.

Задание 3

Выполнить спецификацию деталей кроя

Преподаватели _____

Председатель ПЦК _____

ЗАДАНИЕ ДЛЯ ЭКЗАМЕНУЮЩЕГОСЯ. Вариант № 13

Инструкция

Внимательно прочитайте задание.

Вы можете воспользоваться:

- нормативно технической, учебно-методической и справочной литературой;
- калькулятором и чертежными принадлежностями

Время выполнения задания - 2 астрономических часа

Задание 1

Код проверяемых профессиональных и общих компетенций: ПК2.1. ПК2.2. ПК2.3. ПК2.4. ОК1. ОК2 ОК3 ОК4 ОК8

Построить модельную конструкцию (МК) платья по рисунку

В соответствии с эскизом выбрать метод построения. Построить базовую и модельную конструкцию.



Задание 2

Разработать шаблоны на ранее построенную конструкцию

Оформить лекала в соответствии с правилами маркировки лекал, указать требования, предъявляемые к маркировке лекал.

Задание 3 Выполнить спецификацию деталей кроя

Преподаватели _____

Председатель ПЦК _____

ЗАДАНИЕ ДЛЯ ЭКЗАМЕНУЮЩЕГОСЯ. Вариант № 14

Инструкция

Внимательно прочитайте задание.

Вы можете воспользоваться:

- нормативно технической, учебно-методической и справочной литературой;
- калькулятором и чертежными принадлежностями

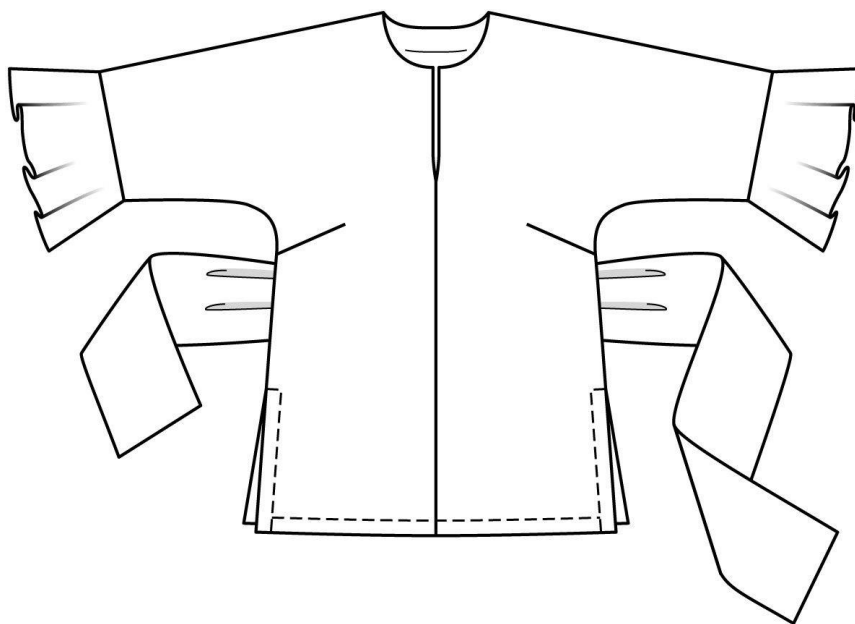
Время выполнения задания - 2 астрономических часа

Задание 1

Код проверяемых профессиональных и общих компетенций: ПК2.1. ПК2.2. ПК2.3. ПК2.4. ОК1. ОК2 ОК3 ОК4 ОК8

Построить модельную конструкцию (МК) блузы по рисунку

В соответствии с эскизом выбрать метод построения. Построить базовую и модельную конструкцию.



Задание 2

Разработать шаблоны на ранее построенную конструкцию

Оформить лекала в соответствии с правилами маркировки лекал, указать требования, предъявляемые к маркировке лекал.

Задание 3. Выполнить спецификацию деталей кроя

Преподаватели _____

Председатель ПЦК _____

ЗАДАНИЕ ДЛЯ ЭКЗАМЕНУЮЩЕГОСЯ. Вариант № 15

Инструкция

Внимательно прочитайте задание.

Вы можете воспользоваться:

- нормативно технической, учебно-методической и справочной литературой;
- калькулятором и чертежными принадлежностями

Время выполнения задания - 2 астрономических часа

Задание 1

Код проверяемых профессиональных и общих компетенций: ПК2.1. ПК2.2. ПК2.3. ПК2.4. ОК1. ОК2 ОК3 ОК4 ОК8

Построить модельную конструкцию (МК) парки по рисунку

В соответствии с эскизом выбрать метод построения. Построить модельную конструкцию.



Задание 2

Разработать шаблоны на ранее построенную конструкцию

Оформить лекала в соответствии с правилами маркировки лекал, указать требования, предъявляемые к маркировке лекал.

Задание 3. Выполнить спецификацию деталей кроя

Преподаватели _____

Председатель ПЦК _____

ЗАДАНИЕ ДЛЯ ЭКЗАМЕНУЮЩЕГОСЯ. Вариант № 16

Инструкция

Внимательно прочитайте задание.

Вы можете воспользоваться:

-нормативно технической, учебно-методической и справочной литературой;

-калькулятором и чертежными принадлежностями

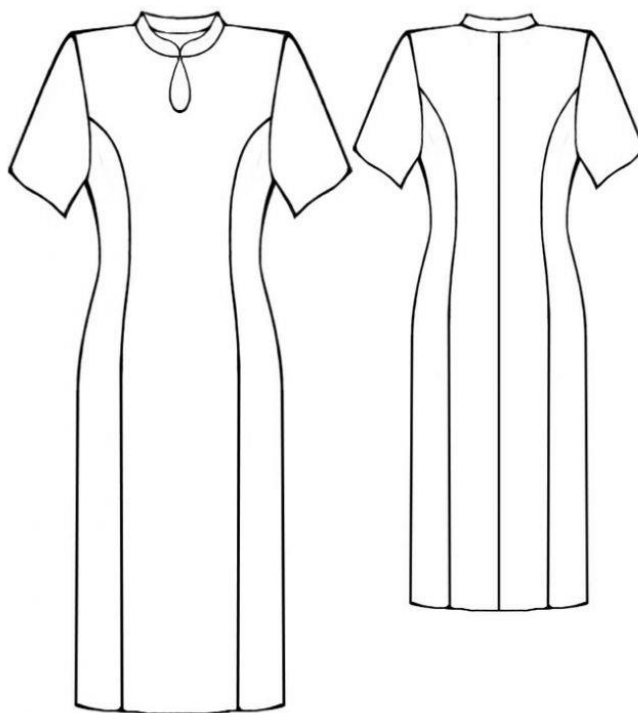
Время выполнения задания - 2 астрономических часа

Задание 1

Код проверяемых профессиональных и общих компетенций: ПК2.1. ПК2.2. ПК2.3. ПК2.4. ОК1. ОК2 ОК3 ОК4 ОК8

Построить модельную конструкцию (МК) платья по рисунку

В соответствии с эскизом выбрать метод построения. Построить модельную конструкцию.



Задание 2

Разработать шаблоны на ранее построенную конструкцию

Оформить лекала в соответствии с правилами маркировки лекал, указать требования, предъявляемые к маркировке лекал.

Задание 3. Выполнить спецификацию деталей кроя

Преподаватели _____

Председатель ПЦК _____